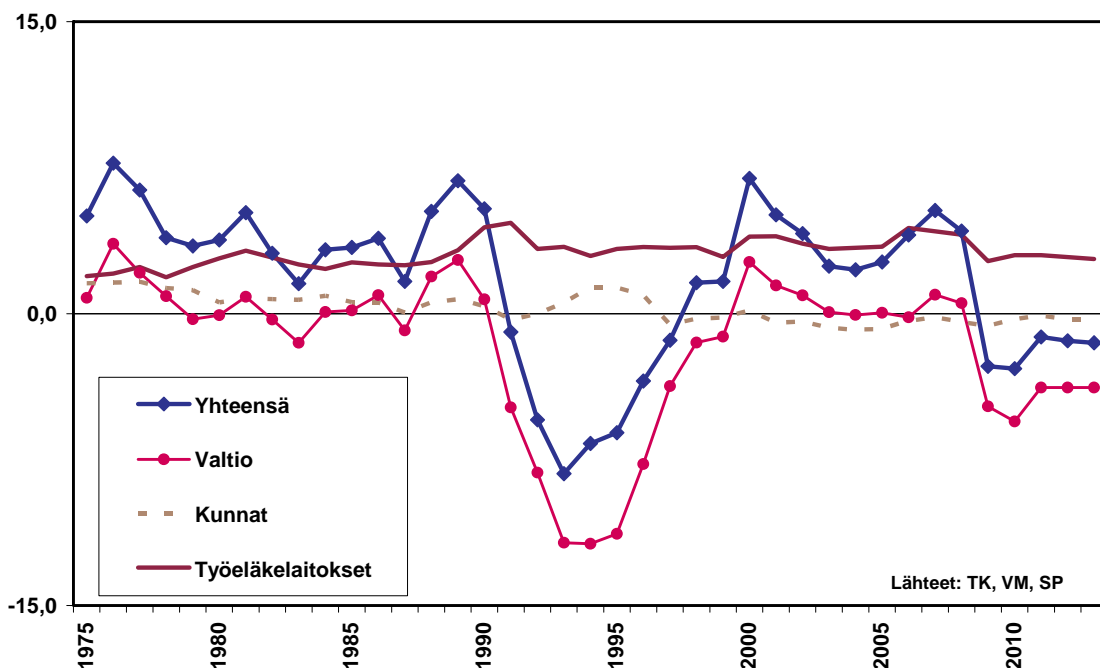


Julkistalous joulukuussa 2011

Toiveet julkisen talouden vähittäisestä kohentumisesta talouskasvun avulla ovat petäneet. Vielä alkuvuodesta ennustettiin, että vuonna 2011 kasvuvauhti saattaisi ylittää lähes 4 prosenttiin ja jatkuisi kohtalaisena vuodet 2012 ja 2013. Nyt näyttää, että saataan ajautua taantumaa, jonka voidaan vain toivoa jäävän lyhyeksi.

Samalla murenivat toiveet julkisen talouden kohenemisestä ilman aktiivitoimia. Tasapainon hakeminen taantumassa on vaikeaa, puhumattakaan varautumisesta väestön ikääntymisen tuomiin ongelmiin. Pitäisi kyetä tukemaan talouskasvua, mutta välittömät veronkorotukset ja tulonsiirtojen leikkaukset omat omiaan vain heikentämään sitä.

Julkinen talous sektoreittain % BKT:sta vuosina 1975-2013**



Vuodelle 2012 VM ennustaa valtiontalouden alijäämäksi 3,8 %/BKT ja kuntien 0,4 %/BKT. Työeläkerahastojen ylijäämät supistuvat, jolloin koko julkisen talouden tasapaino heikkenisi pari kymmenystä tämän vuoden -1,2 %/BKT tasolta. Valtionvelka kasvaisi vuoteen 2013 mennessä tasolle 48 %/BKT ja koko julkinen velka tasolle 54 %/BKT.

Valtiovarainministeriö ennakoii talouden kasvavan 0,4 % ensi vuonna ja 1,7 % vuonna 2013. Toistaiseksi synkimpään ennusteeseen on päätyntä Tapiola-pankki, jonka mukaan BKT supistuu ensi vuonna 1 ½ %. Prosenttiyksikön muutos talouskasvussa merkitsee arviolta 0,3 – 0,4 prosenttiyksikön välitöntä muutosta vuotuisen julkistalouden tasapainoon/BKT ja vajaan prosenttiyksikön muutosta velan BKT-osuuteen. Esimerkiksi prosentin tuotannon supistuminen johtaisi ensi vuonna ilman uusia tasapainotustoimia noin 2 prosentin alijäämään/BKT.

Suomessa päähuolena pitkän ajan kestävyys

Finanssikriisit euroalueella ja USA:ssa ovat heikentäneet vuosiksi kasvumahdollisuuksia. Eurokriisiuutisoinnissa Suomen asema on näyttäytynyt kovinkin suotuisana. Tilanne saattaa muuttua nopeasti. Talouskasvun katkeaminen tässä vaiheessa vauhdittaa eläkkeelle siirtymistä monilla, jotka kenties muuten olisivat jatkaneet työssä jopa 68 ikävuoteen saakka. Työvoiman niukkuus heikentää talouttamme, vaikka vientikysyntä ajan oloon elpysisikin.

Väestön vanhenemisen vaikutuksia julkistalouteen ovat selvittäneet sekä EU-komissio että lukuisat kansainväliset järjestöt ja tutkimuslaitokset. Kaikki myöntävät ongelman, vaikka arviot sen mittaluokasta vaihtelevat.

Tasapaino-ongelman suuruutta eri maissa on kuvattu niin sanotulla kestävyysvajeella. Se pyrkii puristamaan yhteen lukuun arvion siitä, miten paljon verotusta tulisi kiristää tai julkisia menoja supistaa (suhteessa BKT:hen), jotta velkaantumisen ei missään vaiheessa kasvaisi kestävämmäksi. Taulukossa VM:n listaus eri tahojen arvioista Suomea koskien:

	Kestävyysvaje/BKT, %
VM	5
Suomen Pankki	6
ETLA	3
OECD	8
EU:n komissio	4,3
IMF	6
Standard&Poors	8

Pitkän ajan arvioihin liittyy paljon epävarmuutta ja lopputulos riippuu suuresti lähtöoletuksista. ETLA:n tuoreimmassa selvityksessä (Fiscal Sustainability and Policy Rules) todetaan, että väestöennusteetkin muuttuvat nopeasti. Vielä vuonna 2002 arvioitiin Suomen väkiluvun kääntyvän laskuun vuoden 2025 paikkeilla. Nytemmin sen odotetaan kasvavan tasaisesti ja ylittävän 6 miljoonan rajan vuoden 2040 jälkeen. Myös oletukset tuottavuuden, korkotason, hoivan tarpeen jne. kehityksestä pitkällä ajalla ovat valistuneita arvauksia.

Tarve tehostaa ja laajentaa seurantaa

Vuodesta 2011 lähtien EU-maiden talousseurantaa ja ohjausta on tehostettu entisestään ottamalla käyttöön eurooppalainen ohjausjakso (European Semester). Siihen liittyy muun muassa maittain ohjeistus ennen kansallisten budjettien hyväksymistä omissa parlamenteissa.

Euroopan velkakriisin tuomien osin yllättävien ongelmien myötä on myös havaittu, että vain julkisen talouden mittareihin keskittyvä seuranta ei riitä. Jotta ongelmiin havahdutaan ajoissa, tarvitaan laajempaa ennakoiviin indikaattoreihin perustuvaa seurantaa. Keskustelu mahdollisista muista muuttujista on käynnissä. Tehostettuun seurantaan voisivat tulla muun muassa ulkoinen tasapaino, kilpailukyky, yksityisen sektorin velkaantuminen ja velkojen maturiteettirakenne.

Lisätietoja

Marja Huuskonen
puh. 09 4202 2332
etunimi.sukunimi@ek.fi

Elinkeinoelämän keskusliitto EK
PL 30 (Eteläranta 10), 00131 Helsinki | Puhelin 09 420 20 | Faksi 09 4202 2299
ek@ek.fi | www.ek.fi | Y-tunnus 1902799-1 Kotipaikka Helsinki